

101 學年度  
佛光大學 管理學系  
學程說明手冊



社會科學暨管理學院  
COLLEGE OF SOCIAL SCIENCES AND MANAGEMENT

*Department of Management*

過程、體會、學習、成長

## 【課程學程化說明】

課程學程化的規劃方式，主要是為讓學習效果導向更明確，除強化該學科領域之核心學識，在畢業學分仍維持至少128學分的規定下，能包括20幾個彈性學分（相當於一個學程），學生便可依個別興趣或結合生涯規劃自由運用，也增加了跨領域學習的空間。

### 專業明確，且符合產業界需求

經濟成長除帶來各行各業的不斷分工，各學系的理論知識也在不斷地成長下分化出許多新的次領域。這些次領域一旦成熟，就脫離傳統學系而獨立。在學問迅速成長的時代，傳統學系的課程設計也就更顯得多而繁雜，學程的設立便因而在解決這問題。

### 基礎奠定，使發展目標更確實

課程學程化制度將學系依基礎學域定位，並結合市場脈動，設計相關專門課程形成模組，各學系再結合不同的模組形成學程。

### 精實課程，有效推動學程訓練

在學程制下，傳統學系的龐雜課程和新興學科重新安排，各系為求有系統且紮實的學科知識教育，經去除不合時宜的課程，將基礎學域劃分成不同階段的學程，如基礎學程、核心學程、專業學程等，層次分明，以因應個別化的需求。

### 資源整合，建立專業分流機制

由於每個學程完整而獨立，不但有利於教學的系統化與學生的專業化，更減輕課程負擔。透過這樣的課程學程化設計，不僅能整合教學資源，使課程更為專精，還能順應新世紀社會高度分工的發展，提升學生進入就業市場之競爭力。

### 自由多元，引導自我學習動機

當學程制讓專業必選修學分數精減後，學生可自由選課的學分隨之增加。如此將足夠讓學生選讀第二個專業學程。在寬廣視野的課程輔助下，學生便容易就其專業知識，融合並精進他的第二專長或次專業方面的知識，增加競爭力。學程制在面對高度且持續分工之新世紀社會的優勢，遠非傳統學系的課程設計所能及。具體來說，機動性、彈性與跨領域整合是學程制有別於舊有學分制的最大特色，而多元的選課組合還可引導學生思考自己要主動學習什麼，給學生一個真正自由、自我負責的學習環境。

# 目錄

【序言】 .....	1
壹、學系簡介 .....	3
一、管理學系創系與發展簡史 .....	3
二、教育目標 .....	4
三、學生專業能力指標 .....	5
四、學生專業能力 vs. 系所教育目標 .....	6
貳、學程課程說明 .....	7
一、學程規劃 .....	7
二、學程與專業能力之對應 .....	8
三、院基礎學程 .....	9
四、系核心學程 .....	10
五、專業選修學程（含說明及課程表） .....	11
六、學程課程架構表 .....	16
七、課程與專業能力之對應 .....	19
八、課程地圖 .....	22
九、學生生涯進路規劃圖 .....	23
十、學程生涯進路圖 .....	24
參、通識課程說明 .....	28
佛光大學 通識教育 修業說明 .....	28
佛光大學 通識教育 課程架構表 .....	30

## 【序言】

「培育專業」當然是大學的功能，但絕非大學僅有的功能，一個具「全人教育」理想的大學，其層次將遠遠超越「職業訓練所」，且教育的目標亦不僅僅是為「找工作」而服務，取而代之的，是為學子先建立廣博的知識底蘊、引導自我的探索與發現、陶冶合宜的品格與社會倫理，之後，才能適性適才地在所選擇的領域上，厚植專業理論基礎與批判性思考的能力與涵養。因此，自由、多元的學術風氣與明確、精實的課程設計，必然是達到「全人教育」大學辦學目標的重要骨幹。

為了達到「全人教育」的目標，大學校園學風的型塑就是關鍵。佛光大學非營利性辦學，不刻意地追求規模的擴充，而是致力於提昇教育素質，以「小而美」的教學規模搭配學術導師制的設計，充分尊重學子的本質條件與性向發展意願，以「引導，而不主導」的輔導體系，來確保品德、生活、與專業發展過程，都能獲得充份的關懷與照顧。

同時，為了進一步讓學子能更有效率地獲得充分的職涯知能，明確的專業導向課程架構設計就是關鍵。佛光大學全面推動模組化的學程課程設計，將各職涯導向的專業課程，整合為明確的模組課程，以降低學子摸索與矯正修業選擇的成本，並保持高度的跨領域（跨組、跨系、跨院，乃至跨校）選擇彈性，使學子在畢業時能具備所應有之學科領域核心學識外，並因畢業應取得的至少 128 學分中，含括了 20 幾個彈性學分（相當於一個學程），能有空間結合生涯規劃與個別興趣自由運用，直接增加了跨領域學習的機會。故確切地說，課程學程化至少包含有以下幾項優點：

### **專業明確，且符合產業界需求**

專業分工帶動了經濟的成長，而經濟的成長又再促進了各行各業的不斷分工，各學系所相應的理論知識也自然在不斷地成長下，分化出許多新的次領域，這些次領域一旦成熟，就脫離傳統學系而獨立。在此學問迅速成長的時代，傳統學系的課程設計與調整也就更顯得繁複，而學程的設立便能直截地因應此變遷。

### **基礎奠定，使發展目標更確實**

課程學程化制度將學系依基礎學域定位，並結合市場脈動，設計出相關專門課程形成模組，各學系再結合不同的模組而形成學程。

### **精實課程，有效推動學程訓練**

在學程制下，傳統學系的龐雜課程和新興學科重新安排，各系為求有系統且紮實的學科知識教育，經去除不合時宜的課程，將基礎學域劃分成不同階段的學程，如基礎學程、核心學程、專業學程等，層次分明，以因應個別化的需求。

### **資源整合，建立專業分流機制**

由於每個學程完整而獨立，不但有利於教學的系統化與學生的專業化，更減輕課程負擔。透過課程學程化設計，不僅能整合教學資源，使課程更為專精，還能順應新世紀社會高度分工的發展，提升學生進入就業市場之競爭力。

### **自由多元，引導自我學習動機**

當學程制讓專業必選修學分數精減後，學生可自由選課的學分隨之增加。如此將足夠讓學生選讀第二個專業學程。在寬廣視野的課程輔助下，學生便容易就其專業知識，融合並精進他的第二專長或次專業方面的知識，增加競爭力。學程制在面對高度且持續分工之新世紀社會的優勢，遠非傳統學系的課程設計所能及。具體來說，機動性、彈性與跨領域整合是學程制有別於舊有學分制的最大特色，而多元的選課組合還可引導學生思考自己要主動學習什麼，給學生一個真正自由、自我負責的學習環境。

此外，為了讓學子更能充分地獲得管理領域的專業素養與技能，效率的學系組織與精實的教師陣容就是關鍵。佛光大學管理學系崇尚「自由學風、快樂學系」的學習氛圍，以具彈性與熱忱的服務導向系務運作，配合兼具紮實的學術研究、實務技能與教育經驗的專、兼任教師團隊，再輔以於系下分設「經營管理組」與「財務金融組」，規劃出體現現代管理精髓的四大專業學程，包括聚焦於服務業營運管理的「服務營運學程」、聚焦於創業與行銷管理的「行銷創業學程」、聚焦於個人、企業，乃至政府財務運作與規劃的「理財規劃學程」，以及聚焦於金融產業營運管理的「金融營運學程」等。在整體的規劃下，佛光大學管理學系的學子在畢業前，除將擁有至少一主修、一輔修與二專長，並通過參與研究專題製作與實務實習的洗禮，而各專長亦同時搭配至少二張證照作為體現，期透過各種型式的課堂講授、共同研討、實作參與、傾聽溝通，充實建構學子最新的現代管理知識與技能，以奠定學子創造人生的成功優勢，期使獲得更完整的「品格、品質、品味」教育內涵，以及更豐富的「生活、生命、生涯」人生體驗。

## 壹、學系簡介

### 一、管理學系創系與發展簡史

本系之發展歷史沿革，可回溯自創校籌備初期，其間的歷程與相關事件，茲列述如下：

時間	創系與發展沿革
民國 81 年 11 月	創辦人佛光山星雲大師參加礁溪鄉公所「勘查學校預定地說明會」。
民國 82 年 3 月	佛光山教團與礁溪鄉公所簽定「土地出讓建校協議書」，同時向教育部提出設校申請。
民國 82 年 7 月	教育部審查通過同意籌設。
民國 82 年 10 月	於校區現址舉行動土典禮。
民國 85 年 8 月	通過教育部審核許可籌設。
民國 89 年 1 月	向教育部提出立案申請。
民國 89 年 7 月	通過教育部立案申請。
民國 89 年 7 月	歷經 7 年環境影響評估、校區雜項工程、校舍建築施工，投入 10 餘億資金及無數人力物力，終籌設完成，並以「佛光人文社會學院」之名招生，暫先於宜蘭市的城區部蘭陽別院上課。
民國 89 年 9 月	舉行 89 學年度開學典禮。
民國 90 年 8 月	校本部教學行政大樓「雲起樓」取得使用執照。
民國 90 年 9 月	全校自城區部蘭陽別院搬遷至礁溪校本部。
民國 91 年 8 月	管理學研究所碩士在職專班設立。
民國 92 年 8 月	管理學研究所碩士班設立。
民國 95 年 6 月	獲教育部函復同意自 95 學年起改名「佛光大學」。
民國 96 年 8 月	開始招收管理學系大學部學生。
民國 99 年 8 月	與財務金融學系合併，並分設「經營管理組」與「財務金融組」。

管理學系自 100 學年度開始，配合佛光大學進入以「教學為主，研究為輔之精緻型卓越教學大學」的發展期，以「全人教育、溫馨校園、終身學習」為辦學理念，推動「三生教育」，促使學生能夠體現熱愛生命的真諦，擁有豐美滿足的生活，更有機會促成生涯的自我實現，培育知書達禮、兼具「品德、品質、品味」之學生特質，展現傳統書院的形貌與精神，並自 101

學年度起，全面推動課程學程化，期落實於以服務業管理為主軸，輔以觀光旅遊新興產業，以為社會培養具人文素養，嫻熟經營管理與財務金融管理知識之「有用、能用、好用」的中堅管理專業人才。

## 二、教育目標

### 管理學系 教育目標

1. 為服務業培養具洞察力與執行力之基層管理人才。
2. 為服務業培育具職場知能與人文素養之基層專業人才。
3. 為服務業教育具國際視野與關懷在地之基層產業人才。

#### 各項目標定義與闡述：

順應全球的經濟發展脈動，以及我國當前與未來的社會發展，服務業的質、量與內涵皆已朝著日益加深的趨向邁進，有鑑於此，佛光大學管理學系乃定位於「以服務業管理為主軸，輔以觀光旅遊新興產業，培養具人文素養、嫻熟經營管理與財務金融管理知識之專業人才」為願景與使命，並配合以三大教育目標以做為實際體現，茲分別闡述如下：

為服務業培養具洞察力與執行力之中、基層管理人才。

當前社會已明顯進入專業化時代，其背後所代表的，除包括專業的深化、分工與標準化等三個層面，亦顯示專業的製式應用模式已發展到相當成熟、具體且多元的地步，洞察力與執行力乃意味著發掘問題、提昇現狀，以及貫徹計劃的能力，即成為當代職場環境中絕對有利的優勢條件；因此，對於成功管理人才早期所應具備的涵養，洞察力與執行力不可或缺。

為服務業訓練職場知能與人文素養之中、基層專業人才。

專業必然是成功職涯的要件，但僅有專業，卻使人感到貧乏，更不等同於成功的人生，尤其隨著職涯時間的增加，社會階層逐漸提昇至有掌握社會資源的機會時，職場知能已是職涯工作的基本門檻，取而代之的，則是人文素養的體現，其將成為型塑個人風格與組織文化的核心元素；因此，對於成功管理人才早期的所應具備的訓練內涵，職場知能與人文素養不可或缺。

為服務業教育具國際視野與關懷在地之中、基層產業人才。

人類的社會早已邁向國際化與全球化的趨勢發展，任何活動皆摻有跨國與多文化的因素；因此尊重在地並推及國際，以及導入國際並發展在地的體悟與思維，亦是當代管理人才不可或缺的元素。

### 三、學生專業能力指標

#### 管理學系 學生專業能力

服務業之職場溝通與協調能力。  
服務業之專業規劃與組織能力。  
服務業之專業思考與判斷能力。  
服務業之職場分析與解決能力。

#### 各項專業能力定義與闡述：

##### 能力 A：服務業之職場溝通與協調能力

當代的職場工作內涵已進入專業時代，欲在職場生存並爭取表現，必要至少具有充份的基礎領域學識，方能與人對談，在此所謂溝通與協調是為廣義的解釋，包含基本的日常應對進退、會議簡報與重點掌握，以及商務洽談等能力與必需具備的態度等。

##### 能力 B：服務業之專業規劃與組織能力

創造成功的職涯成就必需有能獨當一面承接專案的能力，但此通常不易獨立完成，而必需藉助工作團隊共用執行。專業規劃與組織能力意謂透過對於可及之人力與物力的重新規劃與組織，使資源發揮更大效能與成果，以達到所期待的成功。

##### 能力 C：服務業之專業思考與判斷能力

由於社會的高度複雜化，大多事務的影響層面與因素多元且糾結，錯誤的邏輯思維可能引導工作進入不必要的混亂局面，故必需透過專業的思考與判斷，方能找出問題的線頭，是工作效率的根本要求。

##### 能力 D：服務業之職場分析與解決能力

一般而言，職場的既有問題，企業多數已有相當的經驗與能力解決，對此所必需做的就是依標準作業程序解決即可；然而，當面對新的問題時，是否有能力分析出問題的核心並加以解決，就可能是企業未來永續發展的關鍵，此所關乎的，則是從業人員對於職場專業的敏感性，這相當程度接近是藝術的層次，必需憑藉系統性的知識底蘊與研析經驗，與對日常工作的嫻熟度來培養。



## 四、學生專業能力 vs. 系所教育目標

(「★」表高度相關，「◎」表中度相關)

學生專業能力 系所教育目標	職場溝通與協 調能力	專業規劃與組 織能力	專業思考與判 斷能力	職場分析與解 決能力
為服務業培養具洞察力與 執行力之基層管理人才。	◎	★	★	◎
為服務業培育具職場知能 與人文素養之基層專業人 才。	★	◎	◎	★
為服務業教育具國際視野 與關懷在地之基層產業人 才。	★	★	★	★

## 貳、學程課程說明

### 一、學程規劃

#### 管理學系學士班一零一學年度學程規劃表

- 一、本系學士班畢業學分數128學分。
- 二、本系學士班主修領域學分數 72 學分，由以下三個學程組成：
  1. 社會科學暨管理學院 基礎學程 21 學分 (至多可抵認通識課程 9 學分)。
  2. 管理學系 核心學程 24 學分。
  3. 本系學士班專業選修學程 (四選一)。
- 三、本系學士班專業選修學程：
  1. 服務營運 學程 27 學分。
  2. 行銷創業 學程 27 學分。
  3. 理財規劃 學程 27 學分。
  4. 金融營運 學程 27 學分。
- 四、通識教育課程 39 學分。
- 五、重要相關事項：無。

## 二、學程與專業能力之對應

(「★」表高度相關，「◎」表中度相關)

管理學系學生專業能力與系所學程規劃之對應				
學生專業能力 能力 A：服務業之職場溝通與協調能力 能力 B：服務業之專業規劃與組織能力 能力 C：服務業之專業思考與判斷能力 能力 D：服務業之職場分析與解決能力				
系所學程規劃 \ 學生專業能力	職場溝通與 協調能力	專業規劃與 組織能力	專業思考與 判斷能力	職場分析與 解決能力
經營管理學程 (核心學程)	◎	◎	◎	◎
服務營運學程 (專業學程)	★	★	★	★
行銷創業學程 (專業學程)	★	★	★	★
理財規劃學程 (專業學程)	★	★	★	★
金融營運學程 (專業學程)	★	★	★	★

### 三、院基礎學程

#### 管理學系學士班一零一學年度 院基礎學程

一、規劃單位：社會科學暨管理學院					
二、學生應於入學後三年級下學期(含)前，修滿下列科目達 21 學分，完成本學程					
三、課程明細：					
科目名稱	課號	學分	年級	學期	備註
管理學	SS105	3	一	上	管理學系
經濟學	SS103	3	一	上	經濟學系
心理學	SS106	3	一	上	心理學系
社會學	SS104	3	一	下	社會學系
政治學	SS102	3	一	下	公事學系
未來學	SS101	3	一	下	未來學系
專業倫理	SS107	3	一	下	管理學系
四、重要相關事項：					
1. 本院之基礎學程中，未來學、政治學、管理學等課程列入通識【社會科學學門】，可抵認9學分的通識學分。					
2. 本院基礎學程需於三年級下學期前修畢，開課班級上下學期各開一半班級。					

#### 四、系核心學程

#### 管理學系學士班一零一學年度 系核心學程

一、規劃單位：管理學系				
二、依重要相關事項，修滿下列科目達 24 學分，完成本學程				
三、課程明細：				
科目名稱	課號	學分	年級	學期
商用英文	MF107	3	三	上
會計學	MF101	3	一	上
統計學	MF102	3	一	下
財務管理	MF103	3	二	上
行銷管理	MF104	3	二	上
人力資源管理	MF105	3	三	上
作業管理	MF106	3	三	上
策略管理	MF108	3	三	下
四、重要相關事項：				
101 學程科目等同上表右欄：經管組舊課架以及財金組舊課架之科目名稱。財金組舊課架無行銷管理、人力資源管理、作業管理、策略管理，可選修經管組				

## 五、專業選修學程（含說明及課程表）

### （一）學程說明

管理學系的專業學程主要乃針對服務業的經營管理為主軸，內容分為「一般服務產業」與「金融服務產業」二個專業方向進行規劃；其中，一般服務產業的方面，內容設定為「服務營運學程」與「行銷創業學程」等，而金融服務產業的方面，內容設定為「理財規劃學程」與「金融營運學程」等，說明如下：

1. 服務營運學程：強調從事服務業所應具備的行銷企劃、經營管理、品質管控等內涵、認知與專業，並建立的職場所必備之本職學能相關條件，可提供有志於從事服務業相關工作之學生做為專長修業的選擇。
2. 行銷創業學程：強調從事創業相關工作所應具備的營運分析、財務規劃，與經營管等內涵、認知與專業，並建立的職場所必備之本職學能相關條件，可提供有志於自行創業或從事創業輔導、企管顧問相關工作之學生做為專長修業的選擇。
3. 理財規劃學程：強調從事理財規劃相關工作所應具備對金融工具、財務規劃、風險掌握等的認知與專業，並建立的職場所必備之本職學能相關條件，可提供有志於從事為個人、企業，或政府機構進行財務規劃與運作之學生做為專長修業的選擇。
4. 金融營運學程：強調從事金融機構相關工作所應具備對金融商品、投資分析、金融機構營運等的認知與專業，並建立的職場所必備之本職學能相關條件，可提供有志於從事金融投資工作或銀行產業之學生做為專長修業的選擇。

### （二）課程表（請參見下頁）

## 管理學系學士班一零一學年度 服務營運學程

<b>一、規劃單位：管理學系</b>					
<b>二、依重要相關事項，修滿下列科目達 27 學分，完成本學程</b>					
<b>三、課程明細：</b>					
科目名稱	課號	學分	年級	學期	備註
服務管理	MF201	3	二	下	必修
服務品質	MF202	3	三	上	必修
服務行銷	MF203	3	三	下	必修
管理科學	MF204	3	二	下	必修
服務營運實習與專題	MF205	3	四	上	必修
組織行為	MF161	3	二	上	選修
財務報表分析	MF151	3	二	上	選修
風險管理	MF152	3	三	上	選修
商用軟體應用	MF153	3	二	下	選修
消費者行為	MF154	3	二	下	選修
顧客關係管理	MF155	3	三	下	選修
<p>※備註欄中請書明『必/選修』</p> <p><b>四、重要相關事項：</b>本學程需自六門選修課程中選擇四門修讀。</p>					

管理學系學士班一零一學年度 行銷創業學程

一、規劃單位：管理學系						
二、依重要相關事項，修滿下列科目達 27 學分，完成本學程						
三、課程明細：						
科目名稱	課號	學分	年級	學期	備註	
創業管理	MF251	3	三	上	必修	
市場調查	MF252	3	三	上	必修	
創業財務	MF253	3	三	下	必修	
創新與網路創業	MF254	3	四	上	必修	
行銷與創業實習與專題	MF255	3	四	上	必修	
廣告學	MF171	3	上	上	選修	
中小企業管理	MF172	3	四	下	選修	
財務報表分析	MF151	3	二	上	選修	
風險管理	MF152	3	三	上	選修	
商用軟體應用	MF153	3	二	下	選修	
消費者行為	MF154	3	二	下	選修	
顧客關係管理	MF155	3	三	下	選修	
※備註欄中請書明『必/選修』						
四、重要相關事項：本學程需自七門選修課程中選擇四門修讀。						



管理學系學士班一零一學年度 理財規劃學程

一、規劃單位：管理學系					
二、依重要相關事項，修滿下列科目達 27 學分，完成本學程					
三、課程明細：					
科目名稱	課號	學分	年級	學期	備註
投資學	MF301	3	二	上	必修
保險學	MF302	3	二	上	必修
共同基金	MF303	3	三	上	必修
總體經濟學	MF304	3	一	下	必修
財富管理	MF305	3	三	下	必修
個人理財規劃	MF308	3	二	下	必修
財富管理實習與專題	MF307	3	四	上	必修
不動產投資	MF181	3	四	上	選修
貨幣與債券市場	MF182	3	三	下	選修
財務報表分析	MF151	3	二	上	選修
風險管理	MF152	3	三	上	選修
商用軟體應用	MF153	3	二	下	選修
※備註欄中請書明『必/選修』					
四、重要相關事項：本學程需自五門選修課程中選擇二門修讀。					

**管理學系學士班一零一學年度 金融營運學程**

<b>一、規劃單位：管理學系</b>					
<b>二、依重要相關事項，修滿下列科目達 27 學分，完成本學程</b>					
<b>三、課程明細：</b>					
<b>科目名稱</b>	<b>課號</b>	<b>學分</b>	<b>年級</b>	<b>學期</b>	<b>備註</b>
投資學	MF301	3	二	上	必修
微積分	MF352	3	一	上	必修
計量經濟學	MF353	3	三	上	必修
衍生性金融商品	MF354	3	三	下	必修
金融市場與金融機構管理	MF355	3	二	下	必修
總體經濟學	MF304	3	一	下	必修
金融營運實習與專題	MF357	3	四	上	必修
貨幣銀行學	MF191	3	二	上	選修
企業評價與購併	MF192	3	三	下	選修
財務報表分析	MF151	3	二	上	選修
風險管理	MF152	3	三	上	選修
商用軟體應用	MF153	3	二	下	選修
※備註欄中請書明『必/選修』					
<b>四、重要相關事項：本學程需自五門選修課程中選擇二門修讀。</b>					

## 六、學程課程架構表

## 佛光大學 社會科學暨管理學院 管理學系 課程架構表

100.11.16 一百學年度第六次系課程委員會通過  
 101.01.04 一百學年度第一次院課程籌備委員會議通過  
 101.01.09 一百學年度第九次系課程委員會通過  
 101.01.11 第二次校課程委員會議通過  
 101.05.09 一百學年度第 x 次系課程委員會通過

(101) 學年度以後入學新生適用

一、本系學士班學生畢業學分數 128 學分 二、通識教育課程 39 學分 三、本系學士班主修領域學分數 72 學分，由以下三個學程組成： (一) 社會科學暨管理學院 基礎學程 21 學分 (至多可抵認通識課程 9 學分) (二) 管理學系 核心學程 24 學分 (三) 本系學士班專業選修學程 (四選一) (配合核心學程規劃) 四、本系學士班專業選修學程 (一) 服務營運 學程 27 學分 (二) 行銷創業 學程 27 學分 (三) 理財規劃 學程 27 學分 (四) 金融營運 學程 27 學分 五、各學程課程如下表：								
類別	課號	科目名稱	英文名稱	修別	學分數	開課年級		備註
						年級	學期	
院基礎學程	SS101	未來學	Futurology	必修	3	三年級下學期前修畢 **註 3		列入通識【社會科學學門】
	SS102	政治學	Introduction to Political Science	必修	3			列入通識【社會科學學門】
	SS103	經濟學	Economics	必修	3			
	SS104	社會學	Sociology	必修	3			
	SS105	管理學	Management	必修	3			列入通識【社會科學學門】
	SS106	心理學	Psychology	必修	3			
	SS107	專業倫理	Professional Ethics	必修	3			
管理學系核心學程	MF101	會計學	Accounting	必修	3	一	上	
	MF102	統計學	Statistics	必修	3	一	下	
	MF103	財務管理	Financial management	必修	3	二	上	
	MF104	行銷管理	Marketing Management	必修	3	二	上	
	MF105	人力資源管理	Human Resources Management	必修	3	三	上	
	MF106	作業管理	Operations Management	必修	3	三	上	
	MF107	商業英文	Commerce English	必修	3	三	上	
	MF108	策略管理	Strategy Management	必修	3	三	下	

服務營運學程	MF201	服務管理	Services Management	必修	3	二	下	
	MF202	服務品質	Services Quality	必修	3	三	上	
	MF203	服務行銷	Services Market	必修	3	三	下	
	MF204	管理科學	Management Science	必修	3	二	下	
	MF205	服務營運實習與專題	Practice and Workshop of Services Business	必修	3	四	上	
	MF161	組織行為	Organizational Behavior	選修	3	二	上	此六門課程必須選四門
	MF151	財務報表分析	Financial Statement Analysis	選修	3	二	上	
	MF152	風險管理	Risk Management	選修	3	三	上	
	MF153	商用軟體應用	Commercial Computer Software Package	選修	3	二	下	
	MF154	消費者行為	Consumer Behavior	選修	3	二	下	
	MF155	顧客關係管理	Customer Relationship Management	選修	3	三	下	
行銷與創業學程	MF251	創業管理	Entrepreneurial Management	必修	3	三	上	
	MF252	市場調查	Marketing Research	必修	3	三	上	
	MF253	創業財務	Entrepreneurial Finance	必修	3	三	下	
	MF254	創新與網路創業	Innovation and Internet Entrepreneurship	必修	3	三	下	
	MF255	行銷與創業實習與專題	Practice and Workshop of Marketing and Entrepreneurship	必修	3	四	上	
	MF171	廣告學	Advertising	選修	3	三	上	此七門課程必須選四門
	MF172	中小企業管理	Small and Medium Business Management	選修	3	四	下	
	MF151	財務報表分析	Financial Statement Analysis	選修	3	二	上	
	MF152	風險管理	Risk Management	選修	3	三	上	
	MF153	商用軟體應用	Commercial Computer Software Package	選修	3	二	下	
	MF154	消費者行為	Consumer Behavior	選修	3	二	下	
理財規劃學程	MF301	投資學	Investments	必修	3	二	上	
	MF302	保險學	Insurance	必修	3	二	上	
	MF303	共同基金	Mutual Fund	必修	3	三	上	
	MF304	總體經濟學	Macroeconomics	必修	3	一	下	
	MF305	財富管理	Wealth Management	必修	3	三	下	
	MF308	個人理財規劃	Personal Financial Planning	必修	3	二	下	
	MF307	財富管理實習與專題	Practice and Workshop of Wealth Management	必修	3	四	上	
	MF181	不動產投資	Real Estate Investment	選修	3	四	上	此五門課程必須選二門
	MF182	貨幣與債券市場	Money and Bond Market	選修	3	三	下	
	MF151	財務報表分析	Financial Statement Analysis	選修	3	二	上	
	MF152	風險管理	Risk Management	選修	3	三	上	
MF153	商用軟體應用	Commercial Computer Software Package	選修	3	二	下		
金	MF301	投資學	Investments	必修	3	二	上	

融 營 運 學 程	MF352	微積分	Calculus	必修	3	一	上	
	MF353	計量經濟學	Econometrics	必修	3	三	上	
	MF354	衍生性金融商品	Derivative Financial Products	必修	3	三	下	
	MF355	金融市場與金融機構管理	Financial Market and institutional management	必修	3	二	下	
	MF304	總體經濟學	Macroeconomics	必修	3	一	下	
	MF357	金融營運實習與專題	Practice and Workshop of Financial Operation	必修	3	四	上	
	MF191	貨幣銀行學	Money and Banking	選修	3	二	上	此五門課程必須選二門
	MF192	企業評價與購併	Business Valuation and Buyout	選修	3	三	下	
	MF151	財務報表分析	Financial Statement Analysis	選修	3	二	上	
	MF152	風險管理	Risk Management	選修	3	三	上	
	MF153	商用軟體應用	Commercial Computer Software Package	選修	3	二	下	

註：1.得視實際情況調整授課年級與學期。

2.本院基礎學程最多可抵認9學分之通識學分。

3.本院基礎學程需於三年級下學期前修畢，開課班級上下學期各開一半班級。

## 七、課程與專業能力之對應

※學生專業能力 vs. 系所課程規劃檢核表

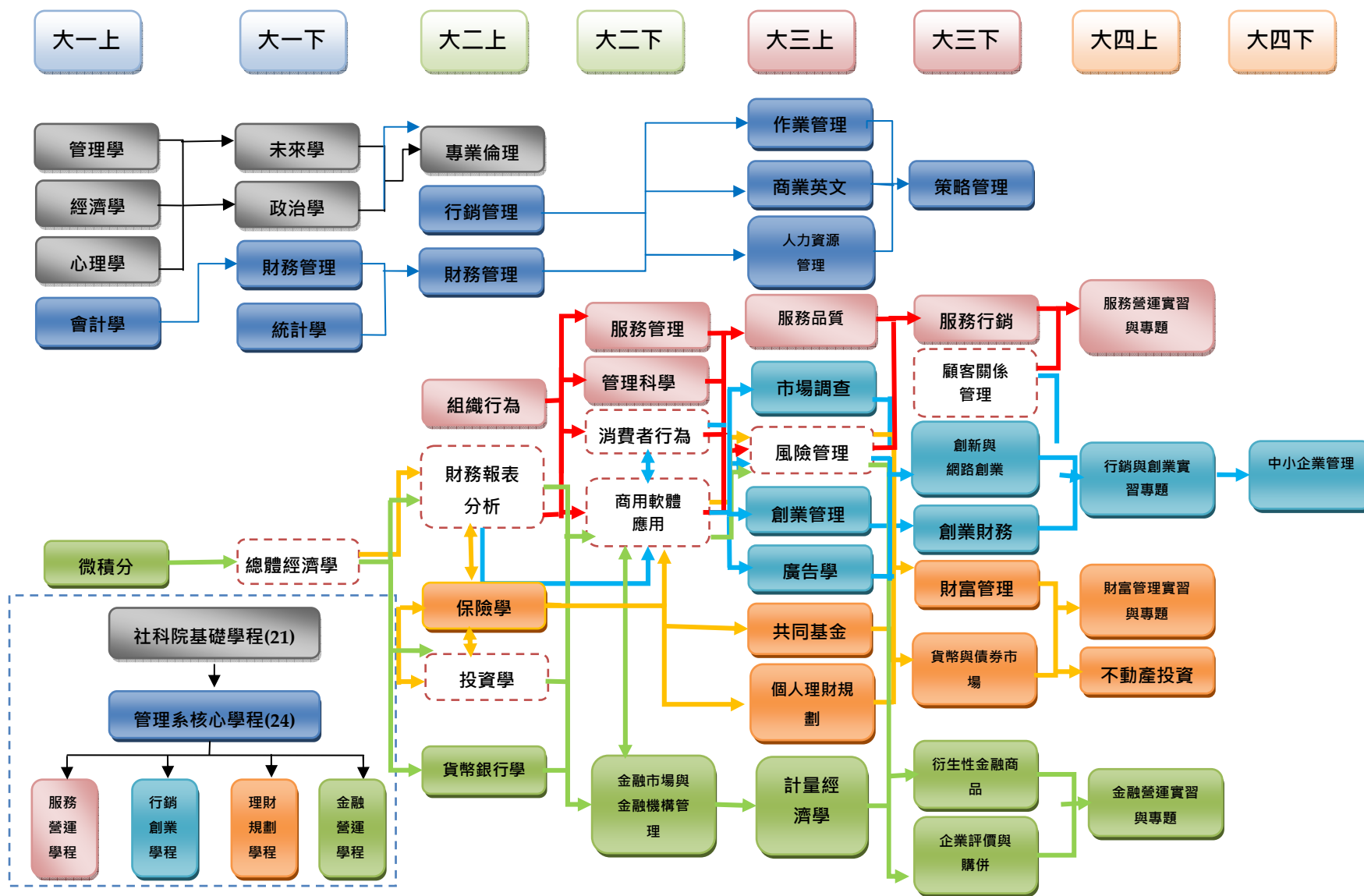
管理學系學生專業能力與系所課程規劃之對應							
<b>學生專業能力</b> 能力 A：服務業之職場溝通與協調能力 能力 B：服務業之專業規劃與組織能力 能力 C：服務業之專業思考與判斷能力 能力 D：服務業之職場分析與解決能力  備註： 1.高度相關對應以★、中度相關對應以◎方式註記。							
系所課程規劃				學生專業能力			
				A	B	C	D
科目名稱	學分	選/必	年級				
<b>社會科學暨管理學院基礎學程(修滿下列科目達 24 學分，完成本學程)</b>							
管理學	3	必	一上	★	★	★	★
經濟學	3	必	一上				
心理學	3	必	一上				
社會學	3	必	一下				
政治學	3	必	一下				
未來學	3	必	一下				
專業倫理	3	必	一下	◎	◎	★	◎
<b>管理學系核心學程(修滿下列科目達 24 學分，完成本學程)</b>							
商用英文	3	必	三上	★	★	★	★
會計學	3	必	一上	★	★	★	★
統計學	3	必	一下	★	★	★	★
財務管理	3	必	二上	★	★	★	★
行銷管理	3	必	二上	★	★	★	★
人力資源管理	3	必	三上	★	★	★	★
作業管理	3	必	三上	◎	◎	★	★
策略管理	3	必	三下	★	★	★	★
<b>服務營運學程(修滿下列科目達 27 學分，完成本學程)</b>							
服務管理	3	必	二下	★	★	◎	◎

服務品質	3	必	三上	◎	◎	★	★
服務行銷	3	必	三下	★	★	★	★
管理科學	3	必	二下	◎	◎	★	★
服務營運實習與專題	3	必	四上	★	◎	◎	★
組織行為	3	選	二上	★	★	★	★
財務報表分析	3	選	二上	★	★	★	★
風險管理	3	選	三上	★	★	★	★
商用軟體應用	3	選	二下	★	★	★	★
消費者行為	3	選	二下	★	★	★	★
顧客關係管理	3	選	三下	★	★	★	★
<b>行銷創業學程(修滿下列科目達 27 學分，完成本學程)</b>							
創業管理	3	必	三上	★	★	★	★
市場研究	3	必	三上	★	★	★	★
創業財務	3	必	三下	★	★	★	★
創新與網路創業	3	必	三下	★	★	★	★
行銷與創業實習與專題	3	必	四上	★	★	★	★
廣告學	3	選	三上	★	★	★	★
中小企業管理	3	選	四下	★	★	★	★
財務報表分析	3	選	二上	★	★	★	★
風險管理	3	選	三上	★	★	★	★
商用軟體應用	3	選	二下	★	★	★	★
消費者行為	3	選	二下	★	★	★	★
顧客關係管理	3	選	三下	★	★	★	★
<b>理財規劃學程(修滿下列科目達 27 學分，完成本學程)</b>							
投資學	3	必	二上	◎	★	★	★
保險學	3	必	二上	★	★	★	★
共同基金	3	必	三上	★	★	★	◎
總體經濟學	3	必	一下	★	★	★	★
財富管理	3	必	三下	★	★	★	★
個人理財規劃	3	必	二下	★	★	★	◎
財富管理實習與專題	3	必	四上	★	★	★	★
不動產投資	3	選	四上	★	★	★	★
貨幣與債券市場	3	選	三下	★	★	★	★
財務報表分析	3	選	二上	★	★	★	★
風險管理	3	選	三上	★	★	★	★
商用軟體應用	3	選	二下	★	★	★	★
<b>金融營運學程(修滿下列科目達 27 學分，完成本學程)</b>							

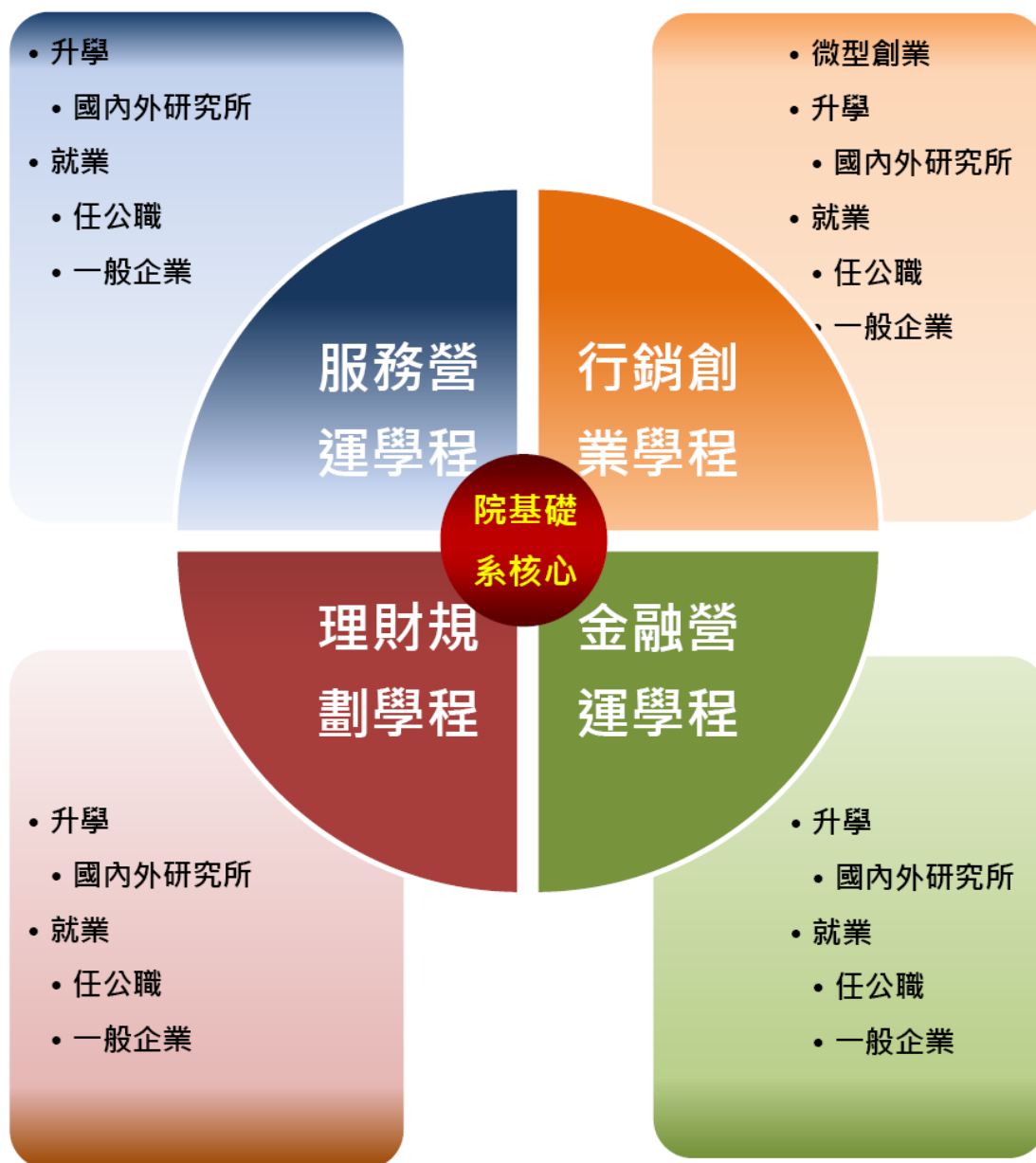
投資學	3	必	二上	◎	★	★	★
微積分	3	必	一上	★	★	★	★
計量經濟學	3	必	三上	★	★	★	★
衍生性金融商品	3	必	三下	◎	★	★	★
金融市場與金融機構管理	3	必	二下	★	★	★	★
總體經濟學	3	必	一下	★	★	★	★
金融營運實習與專題	3	必	四上	★	★	★	★
貨幣銀行學	3	選	二上	★	★	★	★
企業評價與購併	3	選	三下	★	★	★	★
財務報表分析	3	選	二上	★	★	★	★
風險管理	3	選	三上	★	★	★	★
商用軟體應用	3	選	二下	★	★	★	★



### 八、課程地圖

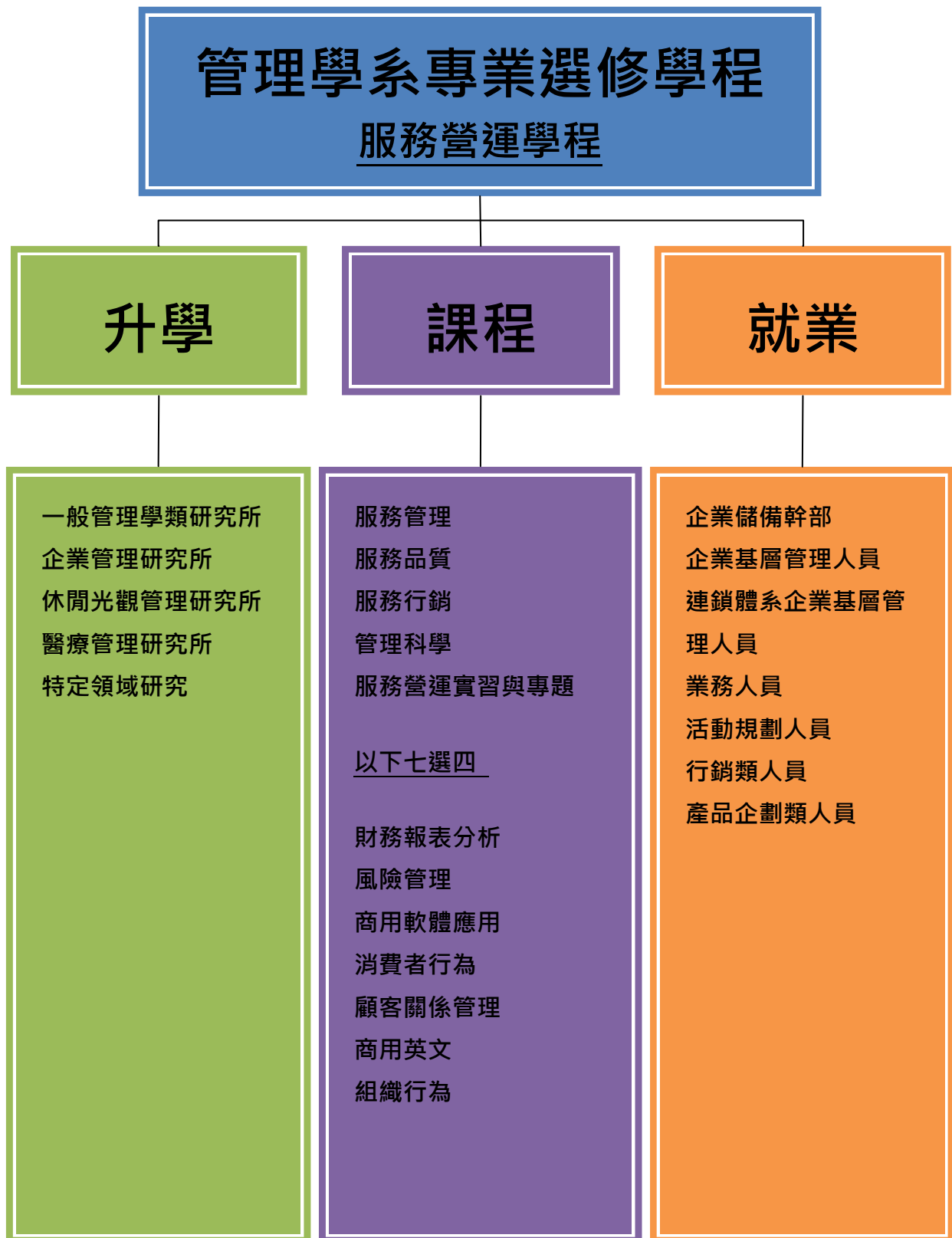


九、學生生涯進路規劃圖



十、學程生涯進路圖

管理學系 核心學程 學程生涯進路圖



管理學系 專業選修\_服務營運學程 學程生涯進路圖

# 管理學系專業選修學程

## 行銷創業學程

### 升學

一般管理學類研究所  
 企業管理研究所  
 商管學類研究所  
 特定領域研究

### 課程

創業管理  
 行銷研究  
 創業財務  
 創新與網路創業分析  
 行銷創業實習與專題

#### 以下七選四

財務報表分析  
 風險管理  
 商用軟體應用  
 消費者行為  
 顧客關係管理  
 廣告學  
 中小企業管理

### 就業

以微型創業為主，並以  
 下列就業方向為輔：

企管顧問公司從業人員  
 企業基層管理人員  
 業務人員  
 活動規劃人員  
 廣告行銷人員  
 網路行銷人員

管理學系 專業選修\_行銷創業管理學程 學程生涯進路圖

# 管理學系專業選修學程

## 理財規劃學程

### 升學

財務管理研究所  
 金融研究所  
 財務金融研究所  
 企業管理研究所  
 商管學類研究所  
 特定領域研究

### 課程

投資學  
 保險學  
 共同基金  
 財富管理  
 個人理財規劃  
 財富管理實習與專題

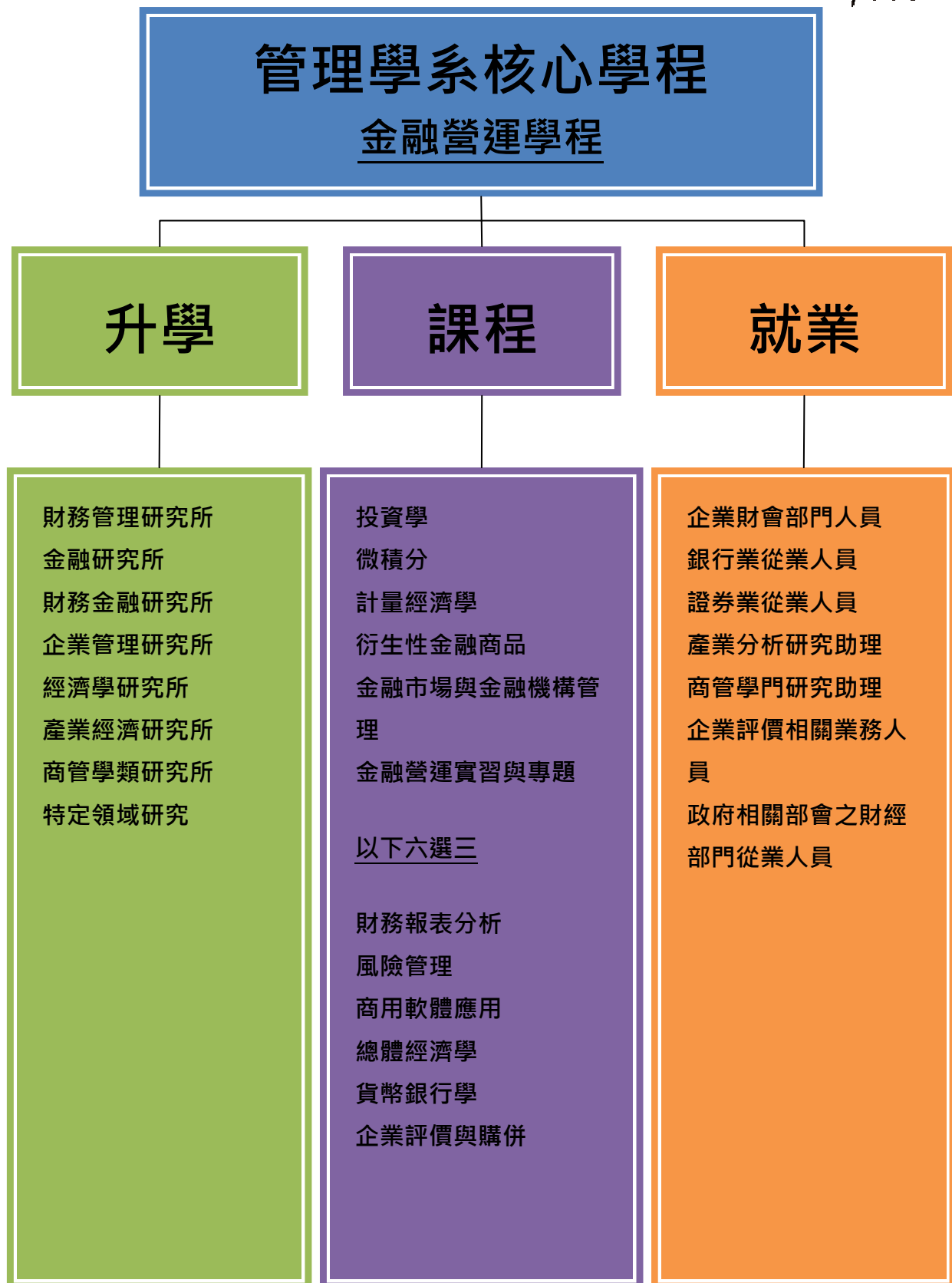
以下六選三

財務報表分析  
 風險管理  
 商用軟體應用  
 總體經濟學  
 不動產投資  
 貨幣與債券市場

### 就業

企業財會部門人員  
 企業財務規劃人員  
 理財相關業務人員  
 消費金融業務人員  
 金融商品行銷專員  
 保險業從業人員  
 商管學門研究助理  
 政府相關部會之財經  
 部門從業人員

管理學系 專業選修\_理財規劃學程 學程生涯進路圖



管理學系 核心學程\_金融營運學程 學程生涯進路圖

參、通識課程說明

## 佛光大學 通識教育 修業說明

101-5-15

一、依據本校通識教育實施辦法之規劃，通識教育課程共分五大學門，學士班學生至少須修習 39 學分。各學門修業規劃如下：

(一)基本能力訓練學門 18 學分，包含：

類別	課程內容	修業說明
A 類	國文一 國文二 英文一 英文二 資訊與網路 生涯發展與規劃	1. 本類課程均為必修之課程，共六門、18 學分。 2. 學生依規劃於一年級修習左列課程。
B 類	體育一 體育二 體育三 體育四 通識涵養 服務學習	1. 本類課程均為必修零學分之課程，共六門。 2. 體育課程依規劃於一、二年級修習。 3. 「通識涵養」課程，依通識涵養講座之規劃，學士班學生在大三結束前須完成 20 場講座。 4. 「服務學系」課程，依服務學習實施辦法之規劃，學士班學生於大二之前須完成 32 小時之服務時數及相關要求。
C 類	國文三 英文三 辦公室應用軟體	1. 本類課程均為選修零學分之課程，僅供學生辦理抵免檢核之用。 2. 學生須依規定先行參加各項檢核測驗，後依相關規定修習本課程，方得視為通過檢核。
D 類	進階英文 軍訓一 軍訓二 軍訓三 軍訓四	1. 本類課程為興趣選修之課程，提供對於相關領域學習有興趣之全體學生修習。 2. 進階英文課程僅供學士班二年級以上學生修習，並不得取代英文檢核。

(二)人文與藝術學門至少 3 學分，包含：

道德推理、文學導論、藝術理論與實作、歷史與圖像、宗教與信仰

(三)社會科學學門至少 3 學分，包含：

權力與理論、經濟學原理、法學緒論、社會原理、組織與管理

(四)自然與科技學門至少 3 學分，包含：

生命科學、生態與生物多樣性、心理學、地球科學、物質科學、  
科學發展史、數學

(五)世界主要文明與文化學門至少 3 學分，包含：

大航海時代與近代世界的形成、世界文化遺產、世界藝術與文明結構、  
從荷馬到但丁、世界宗教與宗教對話、東西文化及其哲學

二、除基本能力訓練學門外，各學門選修課程可由學系依據專業需求考量，限制學生不得修習部分課程，各學系限制之課程請向系辦詢問。

三、學生修讀各學院基礎學程之課程，申請抵認為通識選修學分，至多以九學分為限。

四、學士班學生依規定須於畢業之前完成下列門檻或課程之要求，方得畢業。相關門檻及規定說明如下：

(一)國文檢核：參加本校辦理或本校認可之國文檢核測驗，測驗成績達及格之標準。

(二)英文檢核：參加本校辦理或本校認可之英語檢核測驗，測驗成績達「大學校院英語能力測驗(CSEPT)」第一級 120 分（聽力至少 60 分、閱讀至少 60 分）以上。

(三)資訊能力檢核：參加本校認可之資訊能力檢核測驗，取得 TQC 實用級證照或 MOS 證照至少兩張，項目不限。

(四)通識涵養講座：學生大一結束前參加 8 場通識辦理之講座，大二、大三參加 12 場認證之講座，合計 20 場講座。

(五)服務學習：學生於大一結束前完成 32 小時之服務時數及相關要求；學生未完成之時數，於大二修業期間內完成。



## 佛光大學 通識教育 課程架構表

(101) 學年度以後入學新生適用

101 年 5 月 8 日 100 學年度第 3 次通識教育委員會通過

一、本校學士班學生通識教育課程至少修習 39 學分 二、通識教育必修學分數 18 學分 (一) 基本能力訓練學門 18 學分 三、通識教育選修學分數 21 學分 (院基礎學程之課程至多可抵認通識選修課程 9 學分) (一) 人文與藝術學門至少 3 學分 (二) 社會科學學門至少 3 學分 (三) 自然與科技學門至少 3 學分 (四) 世界主要文明與文化學門至少 3 學分 四、通識教育各學門課程如下表：								
類 別	課 號	科 目 名 稱	英 文 名 稱	修 別	學 分 數	開 課 年 級		備 註
						年 級	學 期	
基本 能力 訓練 學門	GE111	國文一	Chinese(I)	必修	3	一	上	
	GE112	國文二	Chinese (II)	必修	3	一	下	
	GE121	英文一	English (I)	必修	3	一	上	
	GE123	英文二	English(II)	必修	3	一	下	
	GE140	資訊與網路	Informatics and Internet	必修	3	一	上/ 下	依各學系課程規劃，分別安排於一上或一下授課
	GE190	生涯發展與規劃	Career Development and Plan	必修	3	一	上	
	GE151	體育一	Physical Education (I)	必修	0	一	上	
	GE152	體育二	Physical Education (II)	必修	0	一	下	
	GE153	體育三	Physical Education(III)	必修	0	二	上	
	GE154	體育四	Physical Education(IV)	必修	0	二	下	
	GE164	通識涵養	General Education	必修	0	一年級全		(註 3)
	GE184	服務學習	Service Learning	必修	0	一年級全		(註 4)
	GE113	國文三	Remedial Chinese	選修	0	四	上/ 下	選修，抵免國文檢核之用
	GE122	進階英文	Advanced English	選修	0	二	上/ 下	選修，不得取代英文檢核
	GE124	英文三	Remedial English	選修	0	四	上/ 下	選修，抵免英文檢核之用
	GE141	辦公室應用軟體	Office Software Applications	選修	0	四	上/ 下	選修，抵免資訊能力檢核之用
	GE171	軍訓一	Military Training (I)	選修	0	全		
	GE172	軍訓二	Military Training (II)	選修	0	全		
	GE173	軍訓三	Military Training (III)	選修	0	全		
	GE174	軍訓四	Military Training (IV)	選修	0	全		
人文 與 藝術	GE210	道德推理	Moral Reasoning	選修	3	全		左列課程至少須修習一門
	GE220	文學導論	Introduction to Literature	選修	3	全		
	GE230	藝術理論與實作	Art Theory and Practice	選修	3	全		
	GE240	歷史與圖像	History and Picture	選修	3	全		

學門	GE250	宗教與信仰	Religion and Belief	選修	3	全	左列課程為各學院基礎學程之課程，學生修讀相關課程申請抵認為通識教育選修學分，至多以九學分為限
	HC102	文學作品導讀	Approaches to Literature	選修	3	全	
	HC104	歷史人物傳	Biographies of Historical Figures	選修	3	全	
	HC105	哲學概論	Introduction to Philosophy	選修	3	全	
	HC107	從屈原到曹芹	From Qu Yuan to Cao Xueqin	選修	3	全	
	CT351	文化資產專題	Topics on Cultural Assets	選修	3	全	
	BU153	佛教與哲學基本問題	Buddhism and Basic Philosophical Problems	選修	3	全	
社會科學學門	GE310	權力與倫理	Power and Ethics	選修	3	全	左列課程至少須修習一門
	GE320	經濟學原理	Principle of Economics	選修	3	全	
	GE330	法學緒論	Introduction to Legal Science	選修	3	全	
	GE340	社會原理	Social Principles	選修	3	全	
	GE350	組織與管理	Organization and Management	選修	3	全	左列課程為各學院基礎學程之課程，學生修讀相關課程申請抵認為通識教育選修學分，至多以九學分為限
	SS101	未來學	Futurology	選修	3	全	
	SS102	政治學	Introduction to Political Science	選修	3	全	
	SS105	管理學	Management	選修	3	全	
CT551	媒體識讀	Media literacy	選修	3	全		
自然與科技學門	GE410	生命科學	Life Sciences	選修	3	全	左列課程至少須修習一門
	GE420	心理學	Psychology	選修	3	全	
	GE430	生態與生物多樣性	Ecology and Biodiversity	選修	3	全	
	GE440	地球科學	Earth Sciences	選修	3	全	
	GE450	物質科學	Matter Sciences	選修	3	全	
	GE460	科學發展史	History of Science Development	選修	3	全	
	GE470	數學	Mathematics	選修	3	全	
	CT251	創意思考	Creative thinking	選修	3	全	左列課程為各學院基礎學程之課程，學生修讀相關課程申請抵認為通識教育選修學分，至多以九學分為限
	CT451	學習科技與多媒體概論	Introduction to Learning Technology and Multimedia	選修	3	全	
世界主要文明與文化學門	GE510	大航海時代與近代世界的形成	The Age of Exploration and the Formation of Modern World	選修	3	全	左列課程至少須修習一門
	GE520	世界文化遺產	World Cultural Heritage	選修	3	全	
	GE530	從荷馬到但丁	From Homer to Dante	選修	3	全	
	GE540	世界藝術與文明結構	World Arts and the Construction of Civilization	選修	3	全	
	GE550	世界宗教與宗教對話	World Religions and Religions Dialogue	選修	3	全	
	GE560	東西文化及其哲學	East-west Cultures and Philosophy	選修	3	全	
	BU120	基礎佛教概論	Introduction to Basic Buddhist Studies	選修	3	全	左列課程為各學院基礎學程之課程，學生修讀相關課程申請抵認為通識教育選修學分，至多以九學分為限
	BU121	大乘佛教概論	Introduction to Mahayana Buddhist Studies	選修	3	全	

註：1. 得視實際情況調整授課年級與學期。

2. 各學院院基礎學程之課程至多可抵認通識選修課程 9 學分。

3. 「通識涵養」課程，依通識涵養講座之規劃，學士班學生在大三結束前須完成 20 場講座。

4. 「服務學習」課程，依服務學習實施辦法之規劃，學士班學生於大一之前須完成 32 小時之服務時數及相關要求。